

In Noord-oostelijke richting vanaf Beringen, tussen Koersel en Hechtel in de provincie Limburg, bevindt zich het natuurgebied : “De Vallei van de Zwarte Beek”. Daar stopt de beek echter niet, een ander deel v.d. vallei strekt zich uit vanaf Beringen in de richting van Diest. Afspraak bij het bezoekerscentrum “De Watersnip” aan de Grauwe Steenstraat om 9 uur, voor een **sprinkhanenexcursie** met **Nobby Thijs**, waarbij we aan andere insecten niet zomaar voorbij kunnen. Zonder veel moeilijkheden zijn we ruim op tijd aangekomen, maar niet bij iedereen ging dat even vlot. Ook de zon twijfelt nog of ze door de nevel zal breken, de temperatuur bedraagt ongeveer 16° C. Nobby is reeds ter plekke en Marleen heeft een dode groene sprinkhaan meegebracht, ze toont hem aan de ‘kenner’. Het is een sabelsprinkhaan meer bepaald een mannetje van de **boomsprinkhaan**, herkenbaar aan de gele middenstreep over het halsschild. Je kan hem vinden in struiken en bomen, vooral eik (ook Amerikaanse) en berk. In tegenstelling met



andere sprinkhanen maakt de boomsprinkhaan geen geluid met zijn vleugels, zijn aanwezigheid is echter wel hoorbaar bij wijze van een zachte en snelle roffel die hij met zijn achterpoten op de boomtakken maakt.

Ruim, na het afgesproken tijdstip komt Jeannine en Louis de parking opgereden. Maar misschien was het toch wel het wachten waard, ze heeft een bokaal met een kleine verzameling sprinkhanen mee die we later zullen bekijken.

We gaan een heel eind verder en laten de vallei voor wat ze is en stevenen af op de oude mijnterrils.

De koolmijn van Beringen ligt trouwens op grondgebied van de deelgemeente Koersel.

Een ruim bospad zal ons naar het doel leiden. Als iemand onderweg een beestje vindt zullen we dat nader bekijken.

Het bos is zich aan't opmaken voor de herfst, het pastelgroene poederkorstmoss, royaal uitgestrooid, versiert onderaan de berkenstammen, tot meer dan een meter hoog.

Een net van een **hangmatspin** hangt tussen brandnetels.

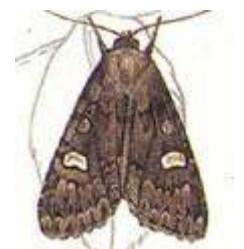
De spin hangt onderaan het vangnet geduldig te wachten tot er een insect in getuimeld komt. Een **zebraspin**, ook nog tijgerspin en wespspin genoemd, (*argiope bruennichi*) waakt bij haar cocon met eitjes. De jonge spinnetjes komen pas in de lente uit. Restanten van het mannetje kan je bemerken in de linkerbovenhoek op de foto. Na de paring wordt het kleinere mannetje van ongeveer 5 mm, verslonden door het vrouwtje dat een lichaamsgrootte tot 15 mm kan hebben.



Zwaaiend met een insectennet, schept Nobby rakelings over de lage begroeiing, daarna kijken we naar de inhoud. Zo komen we de buur van de boomsprinkhaan tegen, namelijk de **boomwants**, die een zuignut heeft om bladluizen leeg te zuigen.

Het diertje wordt even in een loepenpotje gezet om het te bestuderen en te bewonderen.

Nog een mooie groene rups wordt uit het net gehaald. Na determinatie op het thuisfront blijkt het om een rups v.d. **perzikkruiduil** te gaan, de rups zelf noemt basterdhoornrups. Ze is 3 cm en moet nog groeien tot 4,5 cm. De perzikkruiduil overwinterd als pop, de bruine nachtvlinder met een zachte blauwe schijn en een witte vlek op de vleugels is geen zeldzaamheid en komt voor in heel Europa.



Zullen we nu maar eens gaan kijken wat er zich allemaal in Jeannine's bokaal bevindt. Daar zit in o.a. een zompsprinkhaan, een gewoon doortje en een gewoon spitskopje.

De **zompsprinkhaan** is een groene veldsprinkhaan van ca. 15 mm grootte (mannetje), de vrouwtjes kunnen meer dan 20 mm groot worden.

Ze zingen in volle hitte van de hete zomerdagen.

De naam zegt het al, ze komen voor in vochtige graslanden (kempen) en veengebieden (hoge venen). De zompsprinkhaan is enigszins te verwarren met de krasser.

Het **gewoon doortje** is lichtbruin met donkere vlekken, een sprinkhaan van ca. 1 cm. Doornsprinkhanen maken geen of een voor ons onhoorbaar geluid.

Ze komen voor op vochtige zandbodems en ontbreken op kleigrond.

Bij twijfel kan men het bosdoortje, het gewoon doortje en het kalkdoortje het best onderscheiden door de grootte v.d. antennes. Daarbij moet gezegd dat het bosdoortje in Vlaanderen is uitgestorven en het kalkdoortje is gebonden aan een kalkbodem.

Het **gewoon spitskopje** is een kleine sabelsprinkhaan (tot 18 mm) en wordt ook wel 'rietsprinkhaan' genoemd.

De spitse kop en het uitstekende voorhoofd geven de sprinkhaan een typerend uiterlijk, verder heeft hij een bruine streep over kop en halsschild. De vrouwtjes hebben een licht gebogen legboor waarmee ze de eitjes in gras- en rietstengels kunnen deponeren.

Het geluid, een minuten lang aanhoudend zoemen afgewisseld met karakteristieke stotterfasen, klinkt overdag bij zonnig weer.

En ook deze sprinkhaan houdt zich schuil bij vochtige plaatsen, moerassen, beekoevers en ruige vochtige graslanden.

Om ons echter niet te bezondigen aan biotoopvervalsing worden de diertjes weer naar huis genomen, om ze daar hun vrijheid weer te geven.



Ondanks de nevel laat een buizerd zich horen, zijn schreeuw klinkt boven de bomen uit ... hij heeft ons opgemerkt.



Zo komen we bij aan de voet van de mijnterril die blijkbaar al wat ouderdom heeft.

Tussen het steengruis is aardig wat begroeiing en er zijn voor ons, wel wat nieuwigheden bij.

De steenberg is steil en glad wegens de dauw. Eigenlijk had ik een hogere, kegelvormige berg verwacht, maar dat blijkt niet zo te zijn.

Deze teril is afgeplat zodat de hoogte slechts een twintigtal meters bedraagt.

De oppervlakte boven op de teril is zo groot dat men er zelfs schapen op te grazen zet, maar op dit ogenblik zijn die 'blaters' elders uitgezet.

Op de helling groeit o.a. de grote- en kleine kaardenbol, Sint-Janskruid, blauwgras, kleine teunisbloem, slangekruid, duizendguldenkruid, wilde marjolein, bezemkruid, wilde rozen en ook nog berkenbomen van bijna 8 m. hoogte.

Op het steengruis, groeit uitbundig een bekermos met vruchtlichamen van enkele centimeters. Het donkergroene op de foto, zijn de algen waarmee een schimmel symbiose aangaat en er zich korstmoss vormt.

Op de bodem, onder de stenen vinden we de gewone **pissebed of kelderpot**.

Nobby verteld dat je hier ook de **rolpissebed of kogelpissebed** vindt (foto).

Pissebedden zijn de enige op het land levende kreeften, ze leven onder stenen, in vochtige muren en ook in de vochtige strooisellaag van het bos.

Belangrijk voor pissebedden is de aanwezigheid van voldoende kalk, die ze nodig hebben voor de opbouw van hun pantser.

De pissebedden behoren tot een groep van insecten die voor 35 % instaat voor de vertering van afgevallen bladeren en daarmee de belangrijkste fijnmakers of primaire afbrekers van het dorre blad.





Nobby haalt nog een klein geel lieveheersbeestje uit een plant, het **vijfstippelig lieveheersbeestje**, dat maar half zo groot is als het meest voorkomende zevenstippelig lieveheersbeestje.

Even later, laat hij ons een **viervlekwielspinner** zien.

De wielwebspinnen maken een vertikaal gespannen net, in de vorm van een wiel met spaken, zoals o.a. de kruisspinner.

Na een korte, maar toch gladde klim komen we boven op het plateau van de mijnterril. Aan de rand is de begroeiing weliger dan op de globale oppervlakte, die eerder ruig, steppachtig aan doet. Er groeien bos- en oorwilgen en ook witte en gele honingklaver. De horizontale vlakte van de mijnterril is in het verleden machinaal, waarschijnlijk met een bulldozer, afgeplat en met evenwijdige groeven van bijna 20 cm diep die een ontsierend, wasbordeffect geven aan de bodem.

In het struikgewas ontwaren we een sabelsprinkhaan en meer bepaald de **sikkelsprinkhaan** die je van zijn soortgenoten kan onderscheiden door de lange achtervleugels en ook de korte, sikkelvormige legboor. Nobby weet hoe hij een sprinkhaan moet vastpakken en toont ons het gehoororgaan dat zich bij de sabelsprinkhanen net onder de knieën van de voorste poten bevindt.

Sikkelsprinkhanen voelen zich thuis in open bosranden, ruige bermen en kruidenrijke, schrale graslanden. Ze zijn algemeen in het Westen van Europa, het aantal en areaal breidt zich nog uit.

Even later hebben we het vrouwtje van de **bruine veldsprinkhaan** onder de loep, waarbij de gids wijst op het lobje aan de onderkant van de bovenvleugel, dat aangewend wordt bij determinatie van de veldsprinkhaan. Het lobje bevindt zich ter hoogte v.d. gehooringopening, die bij veldsprinkhanen vooraan op het achterlijf zit. Alex slaagt er in, een mannetje te pakken te krijgen van de bruine veldsprinkhaan, met langere voorvleugels en zangrasp met 50, tot meer dan 80 tandjes.



We wandelen over de terril heen, Nobby met het insectennet zwaaiende en daarna kijken we naar wat er in zit.

Welke insecten leven er zoal boven op deze mijnterril? ... In het net vinden we deze keer, een zwarte **snuitkever**, een ongevaarlijke **langpootmug**, enkele **wantsen**, een mooie goudgele **strontvlieg** en een **oorworm**.



Op de foto een *Labidura Riparia*, of zandoorworm met het achterlijf en tang in dreighouding, meestal alleen ter afschrikking en zelden zal de oorworm prikjes uitdelen.

Overigens heeft de tang bij de paring de functie om aan het wijfje vast te houden.

Nog steeds zijn de planten beneveld en zijn vele insecten in een slaaptoestand. Zo kunnen we heel gemakkelijk een rustend **icarusblauwtje** van een grasstengel 'plukken' en het vlindertje even in een loepenpotje plaatsen. Blauwtjes zijn kleine dagvlinders, de verschillende soorten zijn soms moeilijk te onderscheiden. Bij het icarusblauwtje, ook gewoon blauwtje genoemd, is alleen het mannetje helder blauw gekleurd met iriserende vleugels (weerschijn), de vrouwtjes zijn van boven bruin, met een paar oranje en blauwe vlekjes. De rupsen leven op vlinderbloemigen. Icarusblauwtjes komen veel voor in grasland en hebben bij ons per jaar 3 generaties, ze vliegen dus de hele zomer.



Op dezelfde wijze kunnen we een **hooibeestje** verschalken, een dagvlindertje van ongeveer dezelfde grootte.

Wij zagen het mannetje met schakeringen van grijs en bruin naar zacht oranje aan de onderzijde. Bovenaan is hij oranje, terwijl het vrouwtje meer bruin is. Ook deze vlinder kan per jaar 3 generaties voortbrengen. Blijkbaar zijn er toch heel wat soorten lieveheersbeestjes, je zou er warempel de tel bij kwijt raken !

Twee exemplaren ontdekken we nog, het **14-stippelig** en het **10-stippelig lieveheersbeestje**.

Dit is het seizoen dat spinnen volgroeid zijn, daarom zie je nu regelmatig en dit keer de **herfstspin**.

Vooraf aan de grotere stenen zien we dat de berg voornamelijk uit leisteenachtige brokstukken bestaat, maar ook zand- en morfologisch gesteente is er hier en daar te bekennen.

Nobby gaat op zoek naar de **blauwvleugelsprinkhaan**.

In de zon, op de kale plekken met steengruis, daar houden ze zich graag op om zich op te warmen. Ondanks, hun zó voortreffelijke schutkleur weet Nobby ze te vinden.

Het zijn de ondervleugels die de hemelsblauwe kleur dragen en de sprinkhaan pas zichtbaar maken als hij opspringt.

De ondervleugels geven hem de mogelijkheid om een eind te zweven, de bovenvleugels zorgen voor balans tijdens de korte vlucht en hebben een beschermende functie voor de kwetsbare ondervleugel in rusttoestand.

De meeste veldsprinkhanen houden van plaatsen met veel plantengroei en anderen leven op droge terreinen met slechts weinig begroeiing, tot die soort behoren de zandsprinkhanen, zoals de blauwvleugelsprinkhaan. Zij geven de voorkeur aan steenachtige gronden met schrale begroeiing en zonnige hellingen, de lichaamskleur is aan de omgeving aangepast.



Een groenachtig sprinkhaantje, een **knopsrietje** wordt van tussen het gras gehaald. De voelsprietten hebben aan de uiteinden een verdikking (knopje), die iets dikker is bij het mannetje.

We dalen af aan een andere kant van de mijnterril en moeten door de schrikdraad kruipen om op een asfaltweg uit te komen, die deel uit maakt van een fietsnetwerk in de omgeving. Op de helling staat een wel 3 m hoge **koningskaars**.



Op deze plaats, aan de voet van de terril is de bodem nogal kaal met een blauwig zand waarop welig, een centimeters grote **alge** groeit.

Het fijne steenstof dat hier aangewaaid en uit de berg gesijpeld komt brengt deze algengroei teweeg. Algen zijn gekend als de eenvoudigste vorm van plantenleven. Deze primitieve plantengroei betekent niet minder dan dat het (biologische) leven hier opnieuw begint.

Bijna onmiddellijk gaan we aan de andere zijde van de weg, via een open plek, het bos in.

Een nachtvlinder wordt ontdekt op

een kruidachtige plant, een **gamma-uiltje**, een overdag actieve nachtvlinder en een trekvlinder die uit het zuiden van Europa komt.

Doorgaans kan het gamma-uiltje hier de winter niet overleven.

We trekken even door de bosjes en ruig terrein. Daar gaan we met Nobby op zoek naar de boskrekels. Hij toont ons een plek waar er enkele tientallen bijeen vertoeven, in de strooisellaag van het loofbos.

Een **boskrekkel** is zowat één cm groot, bruin tot zwart en heeft een goed zichtbare, omgekeerde Y boven de oogjes op het voorhoofd. De vrouwtjes zijn makkelijk te herkennen aan de legboor. Het mannetje kan met de korte vleugelstompjes een aanhoudend, fijn tsjirpend geluid voortbrengen.



We wringen ons even door het kreupelhout om uit het bos te geraken.

Hier groeit de **grauwe els**, een boomsoort die je niet zo vaak tegenkomt.

We bevinden ons terug op de asfaltweg en in de wegbermen zien we enkele merkwaardige planten, **rode ogentroost** een halfparasiet v.d. helmkruidfamilie en **heerblaadjes** (tekening links).

Voor de paddestoelfanaten onder ons blijven we even staan bij een **donzige melkzwam**.

De wegberm is een belangrijk gebied waarlangs insecten zich kunnen verplaatsen en voor velen zelfs een biotoop. Wij ontdekten er de **krasser**, een meestal groene sprinkhaan maar

ze kunnen ook bruin, geel of paars zijn. Een algemeen voorkomende sprinkhaan die wel eens kan verward worden met de zompsprinkhaan.

We moeten onze ontdekkingsstocht, in de wereld v.d. insecten hier beëindigen, je zou er weliswaar de tijd bij vergeten.

Om de terugweg in te korten, gaan we dwars door dennen- en berkenbossen,

over de oeroude zandruggen, door greppels en struikgewas en genieten ervan ! Maar met nóg meer eerbied dan er voren, om niet al te veel insectenleven onder de voet te lopen.

Jef Heiremans.



Zo doen randwantsen het.



Oogvlek-lieveheersbeestje
Coccinellidae *Anatis ocellata*
Leeft vooral in de buurt van dennen en sparren. 's Zomers actief. Eet bladluizen.



Zevenstippelig lieveheersbeestje
Coccinellidae *Coccinella 7-punctata*. Komt vrijwel overal voor waar planten zijn. Actief van lente tot herfst.



Tweestippelig lieveheersbeestje
Coccinellidae *Adalia bipunctata*. Komt vrijwel overal voor. Van voorjaar tot herfst actief. Eet bladluizen.



“Stil toch, ik wil enkel maar je stippeltjes tellen voor de inventaris”.



Tienstippelig lieveheersbeestje
Coccinellidae *Adalia 10-punctata*. Komt vrijwel overal voor. Actief van voorjaar tot herfst. Zeer variabel, maar altijd herkenbaar aan gele poten.



Tweentwintigstippelig lieveheersbeestje Coccinellidae *Thea 22-punctata*. Komt vrijwel overal, maar vooral in de buurt van brandnetels voor. Actief van voorjaar tot herfst.



Veertienstippelig lieveheersbeestje Coccinellidae *Calvia 14-guttata*. Leeft vooral in de buurt van meidoorn en enkele andere bomen. 's Zomers actief.



Geel veertienstippelig lieveheersbeestje Coccinellidae *Propylea 14-punctata*. In allerlei begroeid terrein. 's Zomers actief.