

Verlag AMENTI :
Op zoek naar Lieveheersbeestjes
Gids : Wim Veraghert
14 mei 2006
Verlag: Rit Van Damme en Carlos
Grauls

Inleiding:

Weer: Betrokken tot regenachtig afgewisseld met opklaringen bij 16° C
Vertrekpunt: Ecocentrum “De Goren” te Mol-Rauw.

Zoals bij iedere uitstap verzamelden de Amentisten zich stipt op het rendez-vous en ditmaal om lieveheersbeestjes te determineren. Enkele dagen voordien gaf Wim ons de theorie en vandaag zou moeten blijken of iedereen de determinatiesleutel onder de knie heeft.

Bij de aanvang waren de weersomstandigheden niet denderend en toch werden we niet teleurgesteld; omdat natuur beleven “altijd mooi is” en zo hebben we weer genoten van ons Vlaams erfgoed en al wat daarin thuishoort.

Eerst een woordje over het natuurgebied “Buitengoor”:

Dit gebied is 90 ha groot, een typisch kwelgebied en Kempisch laagveenmoeras, gelegen links van de weg van Balen naar Postel. Het is het brongebied van de Vleminkloop, de meest zuidelijke beek van het bekken van de Kleine Nete (*in het brongebied tussen Arendonk en Mol ontspringen tientallen loopjes en beken die vier kleine rivieren vormen: de Wamp, de Looiendse Nete, de Zwarte en de Witte Nete, die bij hun samenvloeiing de Kleine Nete heten.*)

Doordat zich ter hoogte van het gebied van Oost naar West een daling in het landschap voordoet – we bevinden ons namelijk op de aflopende flank van het Kempisch plateau-komen hier een aantal grondwaterstromen aan de oppervlakte. Zoals het een laagveen past wordt het Buitengoor van onderuit gevoed door opwellend grondwater. In de Kempen is dit grondwater van nature vrij zuur (arm aan kalk en andere mineralen).

Het toeval wil dat één van de irrigatiegrachten met kanaalwater, afkomstig uit de Maas, en dus licht basisch en mineraalhoudend, vlak langs het Buitengoor passeert en zich ondergronds vermengt met het kwelwater. Hierdoor ontstaat een flora die men absoluut niet verwacht in een Kempisch laagveen.

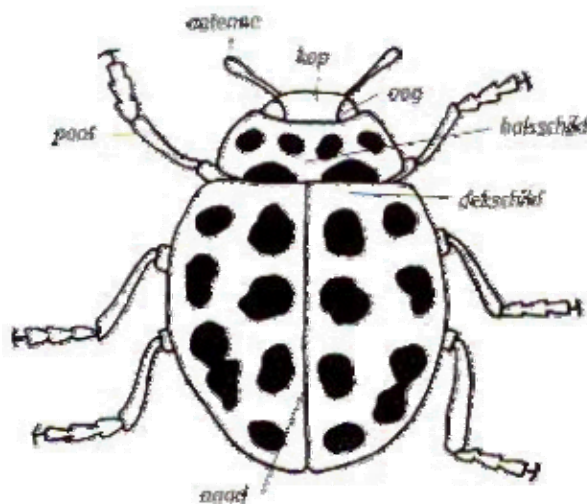
Het centrale gedeelte van het natuurgebied wordt gevormd door een slenk-bultenmoeras, bestaande uit pollen van pijpestrootje met daartussen diepere slenken waarin het water boven het maaiveld staat. In het moeras komen ook enkele kleinere vennetjes voor. We zagen er prachtige vliegdenen en het gagelstruweel was rijkelijk aanwezig.

Verschillende soorten zegge, veenpluis, alpenrus en galigaan kruisten ons pad. Zonnedauw, waterdrieblad en bruine snavelbies wisselde af met struik- en dopheide.

Deze brok oerkempische natuur wordt beheerd door vrijwilligers van Natuurpunt en bij toeval hebben we hen ontmoet tijdens beheerswerken. Eén van hen legde me uit dat ze momenteel een “corridor” creëerden waarbij de open ruimten zich kunnen aaneensluiten en de fauna meer kansen krijgt op ontwikkeling en voortplanting.

Nu de OLH-beestjes

- **Wim begon zijn verhaal met een boodschap en enkele tips.**
 - “Ga nooit op zoek naar deze diertjes als het regent en /of killig is, zoals nu”
 - Zoek langs houtkanten, beukenhagen of in een bos met lage berken.
 - Leg een omgedraaide en liefst een witte paraplu op de grond en sla met een korte slag op de tak van een boom. In de paraplu vind je dan het nodige studiemateriaal.
 - Wrijf met een robuust vangnet langs een beukenhaag op en neer en dit over een tiental meter. Schud daarna het net uit in de paraplu en bestudeer de vangst.
 - In een weide met begroeiing kan je het vangnet laten klapperen van links naar rechts over de planten heen.



- **De Determinatie**

Niettegenstaande het ongunstige zijn we erin geslaagd om voldoende determinatiemateriaal bijeen te krijgen. In totaal determineerden we:

 - 1 Meeldauw lhb
 - 10 Veertien stippelig lhb
 - 7 Zevenstippelig lhb
 - 29 Aziatisch
 - 1 tweeëntwintig stippelig lhb
 - 1 zwart lhb
- **Exemplaar 1**

“Vrij groot en ros “
Bij nader toekijken blijkt
>8 mm.
Onderkant tweekleurig met rossig oranje en zwart.
AZIATISCH LHB – een variabel ding



- **Exemplaar 2**

- **“Gelig tot oranje - bruin met stippen”**

Bij nader toekijken blijkt, dekschild rosbruin met brede vlekken.

Halsschild rosbruin met weinig contrastrijke witte tekening; dekschild hoogstens met 8 vlekken. Halsschild aan de voorrand breed doorschijnend en nauwelijks ingesneden; dekschilden fel oranje met 8 vlekken, met een zeer brede doorschijnende boord; lichaam relatief afgeplat; op loofboom.

HALYZIA- 16 stippelig - MEELDAUW LIEVEHEERBEESTJE op een hazelaar. Vrij algemeen in heel vlaanderen 34%

- **Exemplaar 3**

- **“Lichtrood met zwarte stippen en klein”**

Bij nader toekijken blijkt.

Dekschild is rood met zwarte vlekken.

Halsschild wit met zwarte stippen, lichaam glanzend en onbehaard.

Maar mist de kenmerken voor een 10 stippelig

Geen 10 stippelig wel AZIATISCH

- **Exemplaar 4**



- **“Zwart met gele vlekken”**

Bij nader toekijken blijkt.

Dekschild zwart met bleke vlekken.

Halsschild trapeziumvormig, geel met een anders gevormde zwarte tekening; vlekken op de dekschilden minder talrijk, kleiner dan 5

mm.

Dekschilden met 5-6 gele vlekken, waarvan de basale vlek langwerpige is. Een deel van de vlekken op de dekschilden is min of meer vierkant of rechthoekig. Dekschildrand breed en geel. Zeer algemeen. In een berkenboom gevonden.

14 STIPPELIG LIEVEHEERBEESTJE.

- **Exemplaar 5**



- **“Rood met zwarte stippen”**

Bij nader toekijken blijkt.

Dekschild is eenkleurig rood met zwarte vlekken. Zwart halsschild met witte vlekken- zeer langwerpige schouderplek- groter dan 5mm- halsschild heeft scherpe voorhoeken – twee witte vlekken zijn

ventraal zichtbaar. Zeer algemeen.

7 STIPPELIG LIEVEHEERBEESTJE

(het is geen schitterend olh beestje <want dat heeft 4 witte vlekken op de onderkant).

- **Beschrijving van het Aziatisch lieveheerbeestje**

Altijd vrij groot

Meest voorkomend : Rood met veel zwart

: Zwart met 4 of 2 rode stippen

: Witte voorhoeken

: Altijd rosse onderkant

- **Exemplaar 6**



“Geel met zwarte bollekens”

Bij nader toekijken blijkt.

Lichaam rond, dekschild met bolle zijanten. Groter dan 3 mm.

Dekschild helder geel met 10-11 zwarte ronde vlekken. Halsschild geel met 5 zwarte vlekken waarvan 1 driehoekige vlek net voor het

schildje. Zeer algemeen. Op grassen en varens gevonden. 22 STIPPELIG

LIEVEHEERBEESTJE of het CITROEN LIEVEHEERBEESTJE.

Ondertussen is er wapengekletter te horen en is er een schermpartij met dikke stokken ontstaan waarmee Michel wordt aangevallen door Hug en Alex.

Alsof Michel een boom is om er LHB'jes uit te kloppen.

- **Exemplaar 7**



“Zwart met oranje-rood”

Bij nader toekijken blijkt.

Dekschild eenkleurig zwart.

Halsschild zwart met brede oranje boord. Is 3-4 mm. Poten oranje.

ZWART LIEVEHEERBEESTJE - Op heide geschept.

Het weer klaart op en de temperatuur is gestegen tot 19° C.

- **Ter herinnering**

	Poten	Antennen	Kaaktasters
OLHB	Tars is drieledig	Kort en verdikt met knots	Laatste lid is hakbijlvormig
Haantje	Tars is vierledig	Lang en niet verdikt	Laatste lid ovaal

Terloops zagen we ook:



een berkenéénstaart



een wimperzwam



Azuurwaterjuffer



witte grijsbandspanner